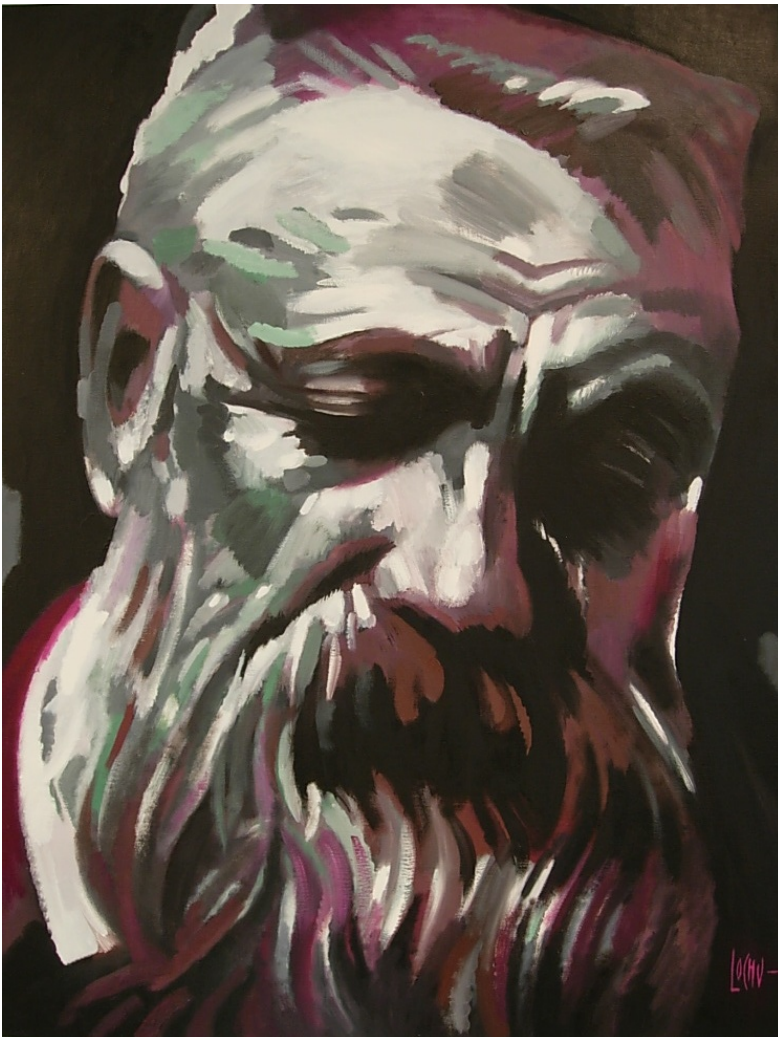


31 mars – 3 septembre 2017

COMMUNIQUE DE
PRESSE

EXPOSITION DU CENTENAIRE

25 DESSINS et 34 SCULPTURES
d'Auguste RODIN



Le Musée Faure
et la Ville d'Aix-les-Bains sont
partenaires de la
Commémoration du Centenaire
Auguste RODIN (1917-2017)

La Commémoration de la
disparition d'Auguste RODIN
est un événement national et
international initié par le
Musée Rodin de Paris.

Du 31 mars au 3 septembre,
Aix-les-Bains multiplie les
événements autour de
l'importante collection
d'œuvres de RODIN du Musée
Faure.

SOMMAIRE

3	Le Musée Faure partenaire du Centenaire
4	Origine de la collection Rodin du Musée Faure
5	Exposition des 25 dessins de la collection Faure
6	L'œuvre graphique d'Auguste Rodin
7	Sculptures : une collection reconstituée
8	Les rendez-vous du Centenaire
9	Informations pratiques

CENTENAIRE AUGUSTE RODIN 1917|2017

2017 célébrera le centenaire de la disparition d'Auguste Rodin.

Le Penseur et *Le Baiser*, icônes mondialement connues, incarnent une notoriété rarement atteinte par un artiste.

Le Centenaire sera l'occasion de lever le voile sur des aspects méconnus de l'œuvre de l'artiste et de célébrer ce visionnaire qui posa les bases de la sculptures du XXe siècle.

Regroupant les initiatives prises à travers le monde pour rendre hommage à Rodin, le Centenaire sera présent dans tous les domaines de l'expression artistique : expositions, films, éditions, création musicale, philatélie, numismatique.

La commémoration du Centenaire de la disparition d'Auguste Rodin (1940-1917) est un projet initié par le Musée Rodin, Paris.

Un site est dédié à l'événement : www.rodin100.org

Par l'importance de sa collection d'œuvres de Rodin, le Musée Faure est partenaire du Centenaire et dévoilera à cette occasion les 25 dessins et lithographies de la collection Faure habituellement gardés en réserve - du 31 mars au 3 septembre 2017.

Les 34 sculptures d'Auguste Rodin de la collection Faure sont quant à elles exposées en permanence. Néanmoins, tout au long de cette année 2017, les visiteurs auront le privilège de visualiser la collection Faure telle qu'elle était en 1948, avant échange avec le Musée Rodin.

Un collectionneur privé nous gratifie également à cette occasion de pouvoir exposer « *l'Éternel printemps* », une œuvre qui est dans la lignée du *Baiser* et de *Roméo et Juliette*.

En France, à l'étranger, tout comme à Aix-les-Bains, des actions de médiation et de communication vont être menées au cours de cette année 2017 pour favoriser la découverte de l'œuvre et de la vie d'un artiste dont les audaces créatrices sont encore aujourd'hui sources d'admiration pour nombre d'artistes contemporains.

ORIGINE DE LA COLLECTION RODIN DU MUSÉE FAURE



Si le musée d'Aix-les-Bains est aujourd'hui l'heureux détenteur de trente-quatre sculptures et treize aquarelles d'Auguste Rodin (1840-1917), c'est grâce au legs généreux que Jean Faure a fait à la Ville en 1942.

À la fois pharmacien, industriel et amateur d'art, Jean Faure a réuni entre 1920 et 1942 une fantastique collection d'œuvres du XIX^e siècle, peintures et sculptures. L'ensemble, constitué par les créations d'Auguste Rodin, en est un point central et permet à lui seul de démontrer la qualité et la pertinence des choix que fit Jean Faure lorsqu'il constitua sa collection en vue d'un projet muséal.

Pour donner vie à un tel projet et acquérir des pièces extrêmement rares, voire uniques, il faut des qualités qui dépassent celles du simple amateurisme. Pour cela, Jean Faure a non seulement su se forger sa propre éducation artistique, mais a également construit un réseau relationnel important, parmi lequel figure le marchand et expert en art du XIX^e siècle, le Suisse Allemand André Schoeller (1881-1955), installé à Paris.

La collection Rodin du Musée Faure constitue encore aujourd'hui la seconde collection française d'œuvres de l'artiste. Il faut néanmoins préciser que des modifications sont intervenues et ont perturbé la collection telle qu'elle devait être à l'origine.

En effet, cinq œuvres de Rodin, mentionnées dans le legs, ne sont plus à Aix-les-Bains aujourd'hui, mais au musée Rodin de Paris : deux pierres originales et deux marbres, ainsi qu'un petit plâtre représentant deux personnages de *la Porte de l'Enfer*. Ces pièces sont des exemplaires uniques, d'une valeur considérable.

En échange, le musée Rodin a offert cinq bronze posthumes qui portent la marque du fondeur Alexis Rudier, fondeur réputé qui avait su gagner la confiance du sculpteur.

Ces cinq bronzes, d'une qualité indéniable, s'intègrent parfaitement au reste de la collection par les sujets qu'ils évoquent, mais privent néanmoins la collection des deux points d'ordre définis par Jean Faure qui étaient de donner à voir la variété des thèmes et la diversité des matériaux expérimentés par Auguste Rodin.

Les 13 dessins aquarellés et les 12 lithographies qui seront exposés à partir du printemps constituent le fonds graphique de cette collection réunie par Jean Faure.

Ils viendront éclairer notre regard sur l'aptitude légendaire de Rodin à dessiner sur le vif et à saisir la spontanéité d'un geste ou d'une attitude.

EXPOSITION DES 25 DESSINS DE LA COLLECTION FAURE



Jean Faure a sans doute eu un coup de cœur pour les œuvres d'Auguste Rodin, au point de constituer ce qui représente aujourd'hui la seconde collection française d'œuvres de l'artiste, soit trente quatre sculptures, treize dessins aquarellés et douze lithographies réalisées d'après des projets du Maître.

C'est cette collection d'œuvres graphiques qui sera présentée au Musée Faure du 31 mars au 3 septembre 2017.

Ces dessins aquarellés, Auguste Rodin les a pratiquement tous réalisés entre 1899 et 1915, à une époque où il est de plus en plus attiré par le corps féminin, celui de modèles souples, longilignes, adolescents presque, à l'encontre des nus plantureux réalisés par son contemporain Renoir à la même époque. Rodin a multiplié ces études graphiques de modèles féminins par milliers semble-t-il.

Il tournait autour de ses jeunes modèles auxquels il faisait parfois prendre des postures invraisemblables, parfois en déséquilibre, avec une sorte de satisfaction gourmande, et prenait des croquis à la volée, en recherchant avant tout le modelé, l'impression de profondeur jusqu'à s'en éblouir presque. C'est à partir de ce premier jet que le Maître exploitait ses croquis, soit pour modeler de futures sculptures, soit la plupart du temps pour en tirer un dessin plus élaboré, souvent rehaussé de petites touches d'aquarelle. Toujours avec grâce et sensualité, même si certains peuvent y deviner une touche érotique.

Les treize aquarelles présentées sont tout au plus « coquines », sans jamais outrepasser la bienséance de l'époque. Tout en finesse et en charme ...

Le portefeuille de douze lithographies a été réalisé en 1915 à Paris par l'Atelier Clot, directement d'après des dessins aquarellés de la main de Rodin et sont donc considérées comme « d'après ». Cependant, l'artiste a lui-même supervisé ce travail réalisé par des opérateurs comme presque toute son œuvre sculptée, déclinée dans son atelier par des dizaines d'opérateurs, tels que Camille Claudel jusqu'en 1892, mais aussi Antoine Bourdelle, Aristide Maillol, François Pompon

...

L'OEUVRE GRAPHIQUE D' AUGUSTE RODIN



Rodin est connu universellement comme sculpteur mais sa renommée en tant que dessinateur est à ce jour encore discrète. Pourtant Rodin a produit un nombre considérable de dessins tout au long de sa vie, même s'il est très rare que le dessin ait servi d'étude ou de projet pour une sculpture ou un monument. Son œuvre de dessinateur s'est presque toujours développée parallèlement à son travail de sculpteur.

Avant 1890, et sans compter ses années de formation, les dessins de Rodin sont essentiellement des œuvres d'imagination, souvent inspirées par de grands textes littéraires. Les dessins d'après modèle vivant interviennent surtout à partir de 1890 et sans interruption jusqu'à la mort de l'artiste.

Se détournant des œuvres d'imagination, il réalise d'après modèle vivant des dessins simplifiés, progressivement envahis par des lavis d'encre de couleur où dominent le jaune et le rose. La période allant de 1896 à 1917 s'avère particulièrement riche.

Les dessins de Rodin résultent alors pour la plupart de son désir de saisir la vérité de la vie au plus près, au plus intime des modèles: il réalise ainsi, en quelques minutes, avec dextérité, un dessin instantané sans jeter un regard à son feuillet. Mais c'est pour parvenir ensuite, tout en gardant l'énergie vitale captée dans ses dessins de premier jet, à un contour épuré et parfaitement maîtrisé, au crayon fin, le plus souvent rehaussé d'aquarelle.

Cette constante dialectique entre la saisie de la forme humaine en mouvement et la mise en évidence d'un langage plastique est ce qui ancre résolument Rodin comme dessinateur dans la modernité.

Rodin et ses modèles

Depuis sa formation à la Petite Ecole où le rôle du modèle vivant, toujours en mouvement, constituait une part importante de l'enseignement, Rodin s'entoure d'hommes et de femmes pour nourrir son travail. Après avoir longtemps dessiné d'après son imagination, inspirée de sources littéraires et mythologiques, Rodin dessine d'après des modèles vivants à partir de 1890, et affirme encore davantage sa passion pour le corps nu du modèle féminin saisi sans contexte narratif et dans des poses extrêmement variées et souvent inédites. Ainsi, Rodin disait lui-même en 1912, lors d'un entretien avec son ami Étienne Dujardin-Beaumetz: «Je ne puis travailler qu'avec un modèle. La vue des formes humaines m'alimente et me reconforte.»

SCULPTURES : UNE COLLECTION RECONSTITUÉE

Cinq œuvres de Rodin, mentionnées dans le legs de Jean Faure, ne sont plus à Aix-les-Bains aujourd'hui, mais exposées au Musée Rodin de Paris.

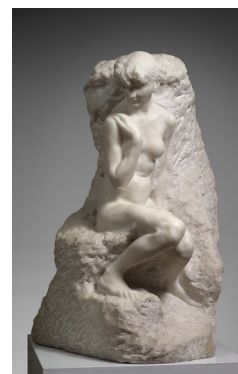
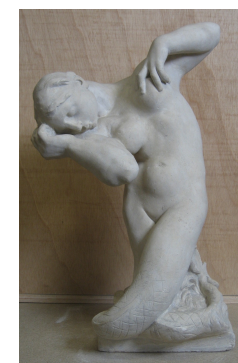
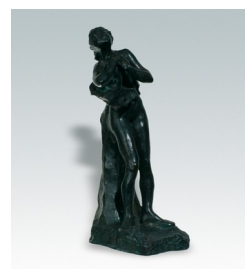
Il s'agit de pièces uniques dont la valeur sur le marché serait aujourd'hui inestimable.

Rodin ne pratiquait que très peu la taille directe, mais ces œuvres, signées de sa main et exécutées d'après ses plâtres et ses directives, sont d'une originalité absolue. Les deux pierres sont en fait des variantes d'œuvres connues : « Méditation » et « Toilette de Vénus » qui furent largement diffusées en bronze dans leur version originale.

En 1947, la Direction des Musées nationaux, le Musée Rodin et André Schoeller, exécuteur testamentaire de Jean Faure, ont réussi à convaincre la Ville d'Aix-les-Bains d'envoyer à Paris quatre de ces œuvres en échange de cinq bronze posthumes exécutés par le fondeur Alexis Rudier. D'un commun accord, il a été décidé que la province ne pouvait conserver ces œuvres et que leur place était à la capitale.

Tout collectionneur a le goût de rechercher l'œuvre unique. Jean Faure possédait quatre pièces très rares qui devaient faire sa fierté.

A l'occasion du Centenaire, le Musée Faure offre la possibilité aux visiteurs de visualiser la collection d'origine, telle que constituée par Jean Faure, dans toute sa diversité de formes et de matériaux. Deux des cinq œuvres seront exposées (prêt du Musée Rodin) et deux autres seront représentées par photo.



A gauche, les œuvres données en échange

- 1-Roméo et Juliette_bronze_69x50x37cm
- 2-Petite Main_bronze_6x3x3cm
- 3-Toilette de Vénus, la Vague_bronze_47x24x21cm
- 4-Cybel_bronze_51x25x38cm
- 5-La baigneuse aux sandales_bronze_43x18x19cm

A droite, les œuvres d'origine du Legs Jean Faure

- 1-Psyché Printemps_marbre_30x48x40cm
- 2-Sirène, toilette de Vénus-pierre_pierre_47x25x21cm
- 3-Sirène méditation_pierre_47x29x19cm
- 4-Galatée_marbre_61x40x39cm

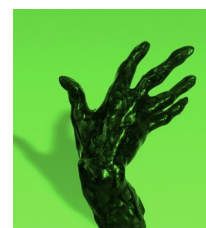
LES RENDEZ-VOUS DU CENTENAIRE

-
- 14 février**
16h-20h
- Opération « **Roméo et Juliette** »
Portes ouvertes
-
- 31 mars**
18h-20h30
- Vernissage de l'exposition
« **Dessins et lithographies
d'Auguste Rodin** »
Lancement de l'**audio-guide** et de
l'**application Smartphones** dédiés
à la salle des sculptures Rodin
-
- 14 avril**
14h-18h
- Inauguration du parcours
Tops&Flops, dans le parc du
Musée Faure
Présentation du Livret-jeu
Explorateur Rodin à l'attention
des enfants et des familles
Portes ouvertes
-
- 19 avril
& 26 avril**
- Atelier des vacances « **Tout sur
Rodin !** » animé par les guides Ville
d'art et d'histoire
-
- 20 mai**
17h-22h
- Nuit des Musées**
Honneur à l'exposition **La Classe
L'Oeuvre** et soirée musicale
(Programme en cours d'élaboration)
Portes ouvertes
-
- 24 au 30
mai**
- Rodin au Cinéma** 3 films à l'affiche
en exclusivité au cinéma Le
Victoria, Aix-les-Bains
-
- 16 juin**
14h-18h
- Le Penseur** de Rodin version
florale, par le Service des parcs et
jardins d'Aix-les-Bains
Découverte du parterre dans le
parc du Musée Faure
Portes ouvertes
-
- 1^{er} juin au
31 août**
- Jeu du Centenaire**
-



**02/40
Rodin écolier**

Je suis un élève médiocre, myope. Je ne maîtrise ni l'orthographe, ni la syntaxe. Je rechigne à prendre la parole, je suis un taiseux. Mes moyens naturels sont la terre et le crayon.



INFORMATIONS

Pratiques

COORDONNÉES

Adresse

Musée Faure

10, boulevard des Côtes
73100 – Aix-les-Bains

Contact

Téléphone

04.79.61.06.57

Fax

04.79.35.22.70

Internet

www.aixlesbains.fr

Facebook : Musée Faure – Officiel

Instagram : [musee.faure](https://www.instagram.com/musee.faure)

VENIR VISITER

Horaires du musée

10h00 – 12h00 | 13h30 – 18h00

Fermé les mardis et jours fériés

Tarifs 2017

Tarif plein : 5 €

Tarif réduit : 2,60 €

CONTACT PRESSE

André Liatard

Directeur

a.liatard@aixlesbains.fr

Tél. 04.79.61.06.57